

**Аналитический отчёт о результативности
коррекционно-развивающей работы учителя-логопеда
Усок Алины Валериевны в группе для детей с тяжелыми нарушениями
речи МБДОУ МО г. Краснодар «Детский сад №137»
за 2021-2022 гг., 2022-2023гг.**

Организационное направление

Аналитический отчёт составлен по итогам деятельности учителя — логопеда Усок Алины Валериевны за 2021-2023гг. с целью оценки качества коррекционно-развивающей работы.

Коррекционно-развивающая работа была организована в старшей и подготовительной группе для детей с тяжелыми нарушениями речи в 2021-2022 учебном году и подготовительной к школе группе для детей с тяжелыми нарушениями речи в 2022-2023 учебном году. На основании результатов заседания ПМПК ГБУ «Центр диагностики и консультирования» Краснодарского края в группы МБДОУ МО г. Краснодар «Детский сад №137», в 2021-2022 учебном году было зачислено 22 ребенка 5-6 лет и 6-7 лет. В соответствии с возрастом и уровнем психологического развития дети разделены на подгруппы.

Из них детей с нарушениями речи: 22 ребёнка – ОНР 3 уровня. В вводном мониторинге участвовали 22 ребенка.

Коррекционно - развивающий процесс в группе компенсирующей направленности в 2021-2022 учебном году и в 2022-2023 учебном году строился в соответствии с:

1)адаптированной образовательной программой дошкольного образования МБДОУ МО г. Краснодар «Детский сад №137» для детей с тяжелыми нарушениями речи на 2021-2022 и 2022-2023 учебные годы, которая составлена на основании Программы логопедической работы по преодолению общего недоразвития речи у детей под общей редакцией Филичева Т.Б., Чиркина Г.В.

2) современной методической литературой:

Логопедические занятия в детском саду. Старшая группа. Бардышева Т.Ю., Моносова Е.Н.

Логопедические занятия в детском саду. Подготовительная к школе группа. Бардышева Т.Ю., Моносова Е.Н.

Развиваем связную речь у детей 5 лет с ОНР. Картинки, схемы, планы рассказов. Методическое пособие Бардышева Т.Ю., Моносова Е.Н.

Учим говорить правильно. Система коррекции общего недоразвития речи у детей 5 лет. Т. А. Ткаченко.

Развитие фонематического восприятия. Альбом дошкольника. Т. А. Ткаченко.

Формирование и развитие связной речи у дошкольника 4-6 лет. Т. А. Ткаченко.

Картины с проблемным сюжетом для развития мышления и речи у дошкольников. Выпуск № 1 Т. А. Ткаченко.

Картины с проблемным сюжетом для развития мышления и речи у дошкольников. Выпуск № 2 Т. А. Ткаченко.

Картины с проблемным сюжетом для развития мышления и речи у дошкольников. Выпуск № 3. Т. А. Ткаченко.

«Логопедические домашние задания для детей 5-7 лет с ОНР. Теремкова Н.Э. (комплект из 4х альбомов).

Говорим правильно в 5-6 лет. Учебно-методический комплект Комплексный подход к преодолению ОНР у дошкольников О.С. Гомзяк.

Говорим правильно в 6-7 лет. Учебно-методический комплект Комплексный подход к преодолению ОНР у дошкольников. О.С. Гомзяк.

Исправление произношения у детей. Дидактические материалы. Т.В. Тумановой.

Индивидуально-подгрупповая работа по коррекции звукопроизношения. В.В. Коноваленко.

Автоматизация звуков А.Л. Комарова.

Работа осуществлялась в соответствии с целями: коррекционно-развивающими, коррекционно-образовательными, коррекционно-воспитательными.

Исходя из поставленных целей, определены приоритетные задачи деятельности:

1. Создать благоприятные условия для проживания ребёнком дошкольного детства, для развития личности дошкольника, подготовки ребёнка к жизни в современном социуме.

2. Организовать коррекционно-образовательный процесс в соответствии с ФГОС ДО.

3. Повысить знания педагогов ДОО и родителей детей по вопросам речевого развития дошкольников.

Диагностическое направление

В сентябре 2021 и в сентябре 2022 годов было проведено углубленное логопедическое обследование с использованием диагностики Т.Б.Филичевой.

Цель: выявление особенностей общего и речевого развития воспитанников компенсирующей группы.

Задачи: выявить характер речевой патологии, индивидуальные особенности ее проявления, определение путей коррекционного воздействия.

Использовался диагностический инструментарий:

1. Филичева Т.Б. Речевая карта ребенка с ОНР.

2. Иншакова О.Б. Альбом для логопеда. - М.: Гуманит. изд. центр

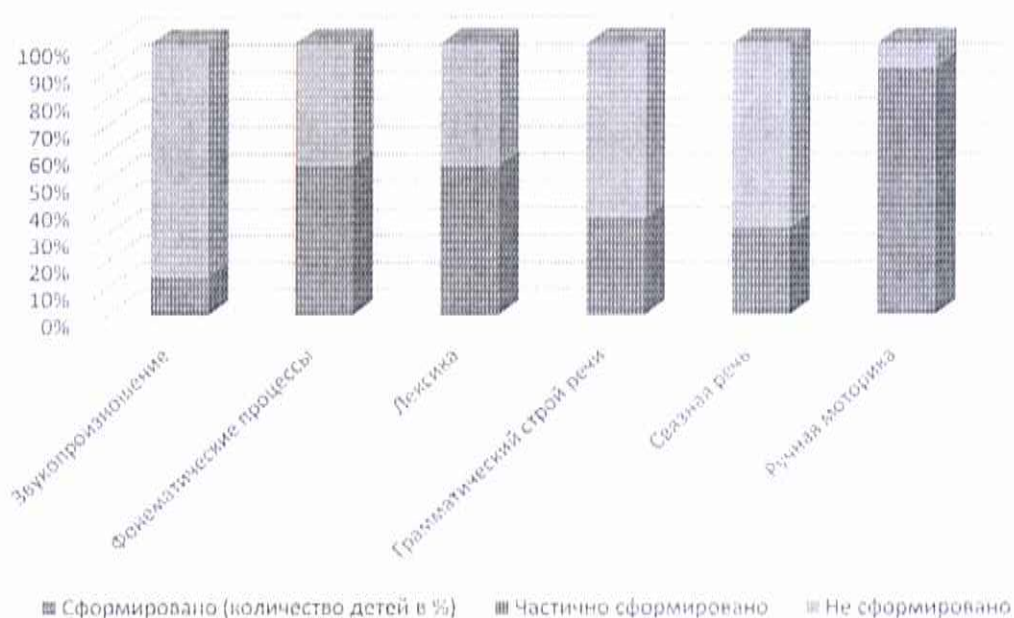
ВЛАДОС, 1998.

Обследования на начало 2021, 2022 учебных годов позволило выявить не только нарушения в развитии воспитанников в отношении общего и речевого развития ребенка, но и позитивные симптомы, компенсаторные возможности, помогло адаптировать комплексную образовательную программу, сформировать подгруппы детей для коррекции нарушения речи,

составить планы подгрупповой и индивидуальной коррекционно-развивающей деятельности.

**Таблица мониторинга речевого развития детей старшей группы
компенсирующей направленности
в 2021-2022 учебном году (вводный мониторинг)**

	Сформировано		Частично сформировано		Не сформировано	
	кол-во детей	%	кол-во детей	%	кол-во детей	%
Звукопроизношение	-	-	3	14%	19	86%
Фонематические процессы	-	-	12	55%	10	45%
Лексика	-	-	12	55%	10	45%
Грамматический строй речи	-	-	8	36%	14	64%
Связная речь	-	-	7	32%	15	68%
Ручная моторика	12	55%	8	36%	2	9%



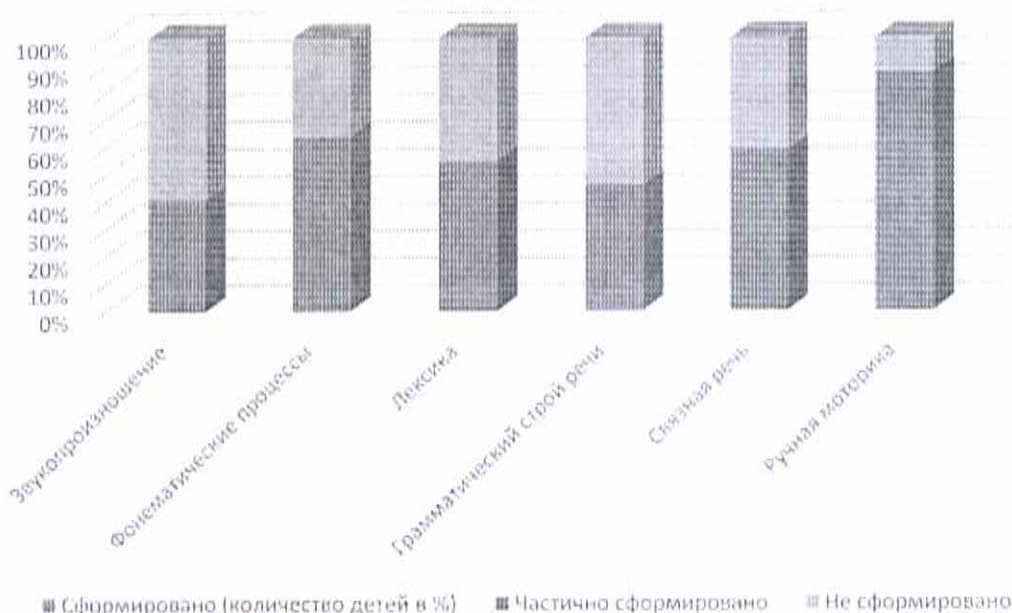
В результате анализа данных, полученных в ходе мониторинга речевого развития детей, было выявлено большое количество сложных состояний компонентов речи воспитанников. Качественные характеристики речевых компетенций указывают на неравномерность их формирования, задержанное развитие в виде:

- в произносительной стороне речи (множественные нарушения произношения звуков) – 86% на фоне недостатков фонематического восприятия – 45%

- в использовании лексических средств языка (недостаточный объем словарного запаса, трудности в выборе лексических средств) –45%
- во множественных нарушениях грамматического строя речи и связной речи – 64%
- нарушений связной речи, как на уровне предложения, так и на уровне текста (68%),
- в несформированной -9% и недостаточно сформированной моторной сфере – 36%

Таблица мониторинга речевого развития детей подготовительной группы компенсирующей направленности в 2022-2023 учебном году (вводный мониторинг)

Виды деятельности	Сформировано		Частично сформировано		Не сформировано	
	кол-во детей	%	кол-во детей	%	кол-во детей	%
Звукопроизношение	-	-	9	41%	13	59%
Фонематические процессы	-	-	14	64%	8	36%
Лексика	2	10%	10	45%	10	45%
Грамматический строй речи	2	10%	8	36%	12	54%
Связная речь	-	-	13	59%	9	41%
Ручная моторика	14	64%	5	23%	3	13%



По результатам мониторинга речевого развития на начало 2022-2023 учебного года наиболее выраженные нарушения были выявлены:

- нарушений звукопроизношения (41%), фонематических процессов (64%),
- значительно сниженного объема лексических средств (45%)
- нарушений использования грамматических конструкций (36%)
- ярко выраженных нарушений связной речи, как на уровне предложения, так и на уровне текста (59%),
- нарушения в развитии мелкой моторики (23%)

Согласно качественному и количественному анализу результатов мониторинга все дети испытывают трудности в освоении норм русского языка.

Коррекционно-развивающее направление

По результатам логопедического обследования в соответствии с выявленными нарушениями компонентов речевой системы и с учетом психолого-педагогических особенностей детей, для детей организовывалась образовательная деятельность: фронтальная, подгрупповая и индивидуальная:

- активизации и выработке дифференцированных движений органов артикуляционного аппарата;
- постановке отсутствующих звуков, различению на слух и первоначальному этапу автоматизации на уровне слогов, слов;
- развитию фонематического слуха и слоговой структуры;
- развитию лексико-грамматических средств языка;
- развитию связной речи.

Коррекционная работа проводилась в соответствии с календарно-тематическим планированием на 2021-2022 и 2022-2023 учебные годы. Примерное перспективное планирование составлено и адаптировано с опорой на программы под редакцией Т.Б. Филичевой, Г.В. Чиркиной, Т.В. Тумановой.

Вся работа строилась в соответствии с планом, конспектами. Важное место в работе с детьми отводилось формированию потребности в речевом общении, развитию слухового и зрительного восприятия, совершенствованию всех психических процессов.

В процессе деятельности осуществлялось динамическое наблюдение, обеспечивалась интеграция с другими специалистами ДОО и взаимосвязь с родителями воспитанников.

Для достижения выше указанных целей использовались современные образовательные здоровьесберегающие технологии (дыхательная, пальчиковая и мимические гимнастики, упражнения для снятия мышечного напряжения, кинезиологические упражнения), игровые и ИКТ технологии (презентации). В основу данных технологий положено всестороннее развитие ключевых компетенций детей.

Здоровьесберегающий подход является неотъемлемой частью образовательного процесса, поскольку предусматривает чёткое чередование видов деятельности. Комплексное использование здоровьесберегающих технологий в коррекционно-образовательном процессе позволяет снизить утомляемость, улучшает эмоциональный настрой и повышает работоспособность дошкольников, а это в свою очередь способствует сохранению и укреплению их здоровья.

Информационно-коммуникационными технологиями, которые используются в работе: мультимедийные презентации, слайд-шоу и небольшие видеоролики. Использование ИКТ сочетает в себе много компонентов, необходимых для успешного развития дошкольников. Это и телевизионное изображение, и анимация, и звук, и графика, которые направлены на развитие внимания и восприятия, логического мышления, воображения. Анализ таких занятий показал, что познавательная мотивация увеличивается, облегчается овладение сложным материалом. Благодаря презентациям и слайд-шоу дети, которые обычно не отличались высокой познавательной активностью, стали активно участвовать в совместной деятельности, высказывать свое мнение, рассуждать.

Игровые технологии. Игра - сильное средство самовыражения, развития и социализации ребенка, она дает возможность моделировать и проживать разные ситуации жизни. Особое место уделяется творческой игре дошкольников, которая важна как сфера реализации личности, как деятельность коммуникативная. Одно из преимуществ игры – то, что она всегда требует активных действий каждого ребенка.

Благодаря использованию педагогических технологий и их интеграции, образовательный процесс становится целесообразным, результативным, эффективным, оптимальным, проектируемым, целостным, системным, научно обоснованным, концептуально ориентированным, управляемым, корректируемым, интенсивным, гибким, интегративным, современным, воспроизводимым.

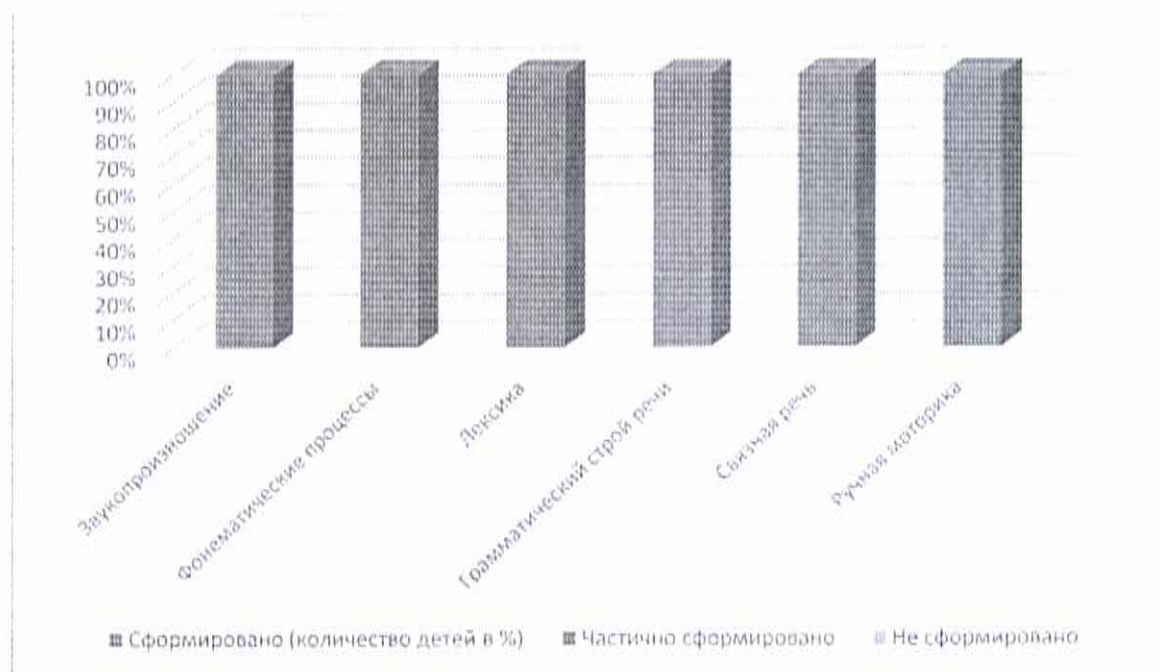
Таким образом, весь процесс коррекционно-развивающего обучения имел четкую коммуникативную направленность. Усваиваемые элементы языковой системы включались в непосредственное общение. Воспитанники научились применять отработанные речевые операции в аналогичных, а также новых ситуациях, творчески использовать полученные навыки в различных видах деятельности.

Динамические изменения в освоении адаптированной образовательной программы дошкольного образования МБДОУ МО г. Краснодар «Детский сад №137» для детей с тяжелыми нарушениями речи на конец 2021-2022 учебного года и 2022-2023 учебного года.

Для большей достоверности и наглядности были представлены данные итогового мониторинга, сопоставлены показатели данных диагностик уровня речевого развития после проведения коррекционно-развивающей работы.

Таблица мониторинга речевого развития детей старшей группы компенсирующей направленности за 2021-2022 учебный год (итоговый мониторинг)

Виды деятельности	Сформировано		Частично сформировано		Не сформировано	
	кол-во детей	%	кол-во детей	%	кол-во детей	%
Звукопроизношение	12	54%	10	46%	-	-
Фонематические процессы	14	64%	8	36%	-	-
Лексика	16	73%	6	27%	-	-
Грамматический строй речи	14	64%	8	46%	-	-
Связная речь	11	50%	11	50%	-	-
Ручная моторика	16	73%	6	27%	-	-



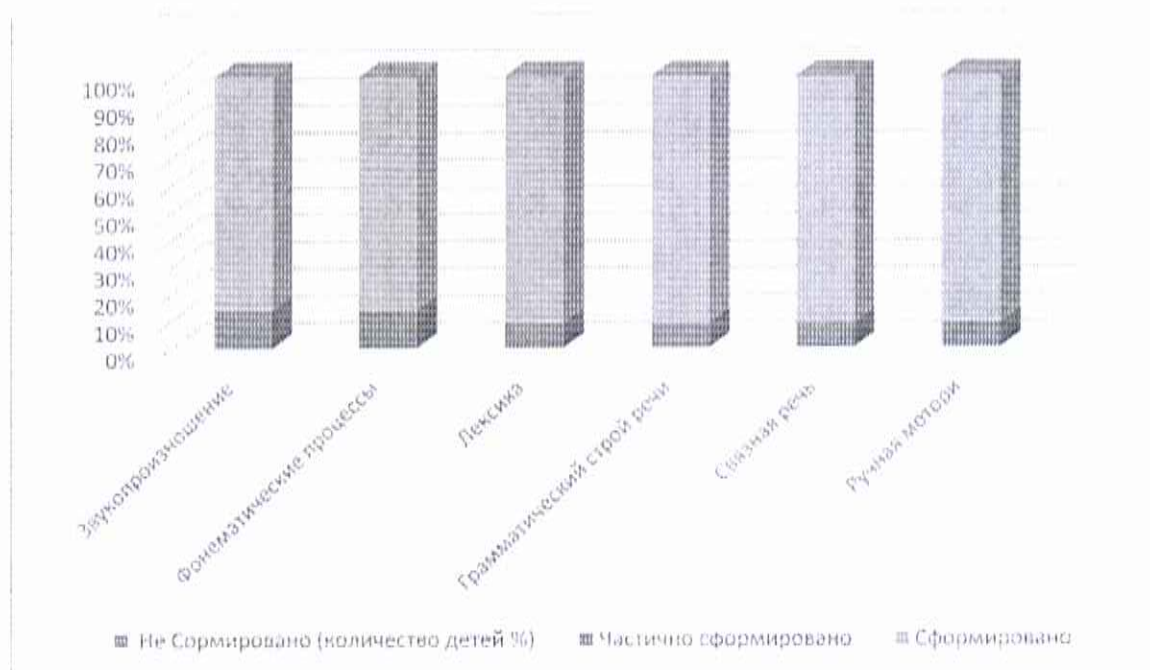
Вывод: Результаты мониторинга также подтверждают положительную динамику освоения детьми содержания программного материала в 2020-2021 году. Отрицательной динамики не наблюдается ни у одного ребёнка. Положительная динамика развития у 14 воспитанников (63%) показывает эффективность коррекционно-развивающей работы, правильность подобранных методов и приёмов обучения. У 8 детей (27%) наблюдается

положительная, но слабовыраженная динамика развития, что обусловлено тяжестью первичного нарушения.

Таким образом, результативность логопедической работы в 2021-2022 учебном году составила 63%.

Таблица мониторинга речевого развития детей подготовительной к школе группы компенсирующей направленности за 2022-2023 учебный год (итоговый мониторинг)

Виды деятельности	Сформировано		Частично сформировано		Не сформировано	
	кол-во детей	%	кол-во детей	%	кол-во детей	%
Звукопроизношение	19	86%	3	14%	-	-
Фонематические процессы	19	86%	3	14%	-	-
Лексика	20	91%	2	9%	-	-
Грамматический строй речи	20	91%	2	9%	-	-
Связная речь	20	91%	2	9%	-	-
Ручная моторика	20	91%	2	9%	-	-



В результате коррекционной работы дети показали положительную динамику в развитии речи по всем параметрам мониторинга. Согласно данным у детей значительно обогатились лексические средства языка,

устранены недостатки использования морфологических средств для передачи связи слов в предложении и грамматических конструкций, значительно структурирована связная речь, были развиты способности к логическому повествованию с удержанием линии события и построении содержания в соответствии с текстовым образцом на основе установления причинно-следственных связей.

Эффективность коррекционной работы 2022-2023 учебного года подтверждается высоким процентом детей с чистой речью на момент поступления в школу. У 20 воспитанников (89%) речь полностью соответствует возрастной норме. Двоим детям (11%) рекомендовано продолжить обучение и воспитание по программе для детей с тяжелыми нарушениями речи еще на один год, на основании того, что дети не достигли школьного возраста и у них сохраняются недостатки в речевом развитии.

Вывод: на момент поступления воспитанников в группу для детей с тяжелыми нарушениями речи (подготовительная к школе группа) уровень развития компонентов речевой системы ниже возрастных норм. В результате систематизированной коррекционно-развивающей работы и комплексного подхода к устранению речевых недостатков у детей с ТНР у воспитанников наблюдаются значительная динамика. Вследствие коррекционных мероприятий 89% выпускников группы поступили в школу общеразвивающего типа. Эффективность использования методов и технологий подтверждается процентным соотношением на начало и конец обучения в группе компенсирующей направленности для детей с тяжелыми нарушениями речи.

Таким образом, результативность логопедической работы на конец 2022-2023 учебного года составила 89%.

Консультативное направление

В рамках консультативного направления обеспечивалась тесная взаимосвязь со всеми участниками образовательного процесса. Содержание консультативного блока отражает проблематику воспитания и обучения детей с тяжелыми нарушениями речи, включает ключевые вопросы, связанные с устранением недостатков в речевом развитии. Консультирование представлено разнообразными видами работы, как с педагогами, так и с родителями. В раздевалке группы находится информационный стенд, на котором представлены практические рекомендации для родителей. Информация обновляется еженедельно.

Проводились:

Консультации для родителей:

- Значение артикуляционной гимнастики для улучшения произношения (сентябрь 2021г.)
- Как помочь ребенку стать успешным первоклассником (сентябрь 2022г.)
- Развитие фонематического восприятия дома (ноябрь 2021г.)
- Игры и упражнения для развития речи (март 2022г.)

Индивидуальные беседы с родителями:

- Как организовать логопедические занятия дома (сентябрь 2021г.)
- Игры и упражнения дома и на прогулке, акцент на речевое развитие (май 2022г.)

Консультации для педагогов:

- Работа воспитателя логопедической группы детского сада (ноябрь 2021г.)
- Пальчиковая гимнастика – элемент развития дошкольника (январь 2022г.)
- Комплекс игровых упражнений для координации речи и движений с элементами сюжета (февраль 2022г.)
- Особенности индивидуальной логопедической работы с детьми с общим недоразвитием речи (март 2022г.)

Организационно-методическая работа

В рамках организационно-методической работы были реализованы цели и задачи, предусмотренные годовыми планами на 2021-2022 и 2022-2023 учебные года.

Регулярно пополнялась предметно-развивающая среда кабинета, создавались уникальные дидактические материалы, формировалась база методического оснащения (подбор и систематизация наглядности, создание картотеки, составление конспектов).

Необходимым условием реализации коррекционно-образовательного процесса является наличие основной документации. В связи с этим велась следующая документация:

- График работы и циклограмма рабочей недели;
- Список детей, имеющих нарушения в развитии устной речи
- Расписание индивидуальных и подгрупповых занятий с детьми;
- Речевые карты и индивидуальные планы коррекции нарушений речевого развития на каждого ребёнка;
- План организационно-методической и коррекционно-развивающей работы на 2021-2022, а также 2022-2023 учебные годы;
- Календарно-тематическое планирование коррекционной работы;
- Индивидуальные тетради у каждого ребёнка
- Тетрадь взаимосвязи учителя-логопеда с воспитателями
- Справки по результатам мониторинга, отчёт об эффективности коррекционно-развивающей работы учителя-логопеда.

Организационно-методическая работа также включала следующие мероприятия:

1. Активное участие в педсоветах МБДОУ;
2. Оказание помощи воспитателям МБДОУ в организации индивидуальной и групповой работы по развитию речи;
3. Участие в ППк МБДОУ;
4. Разработку консультаций, практикумов, мастер-классов для педагогов и родителей и т.д.
5. Подготовку и выступление на методическом объединении для педагогов города:
6. Выступления на родительских собраниях.

– Прохождение курсов повышения квалификации.

«Современные технологии работы с детьми дошкольного возраста по ФГОС ДО»

8. Работа над темой по самообразованию «Использование здоровьесберегающих технологий в коррекционной работе с детьми с тяжёлыми нарушениями речи»:

- обзор методической и научной литературы;
- систематизация практических рекомендаций;
- создание игротеки, (игр и пособий) по развитию мелкой моторики;
- определение эффективности использования упражнений по развитию мелкой моторики с детьми с тяжелыми нарушениями речи.

9. Пополнение иллюстративного и раздаточного материала для детей с ТНР: для индивидуальных и фронтальных занятий по развитию речи и коррекции речевых нарушений.

10. Изготовление дидактических пособий по развитию речи.

Вывод:

Общая цель коррекционно-развивающей программы – освоение детьми коммуникативной функции языка в соответствии с возрастными нормативами достигнута.

В целом логопедическая работа с детьми дошкольного возраста подчинена общей логике развертывания коррекционно-образовательного процесса и представлена в виде алгоритма с разбивкой на ряд этапов, которые для достижения конечного результата – устранения недостатков в речевом развитии дошкольников – реализована в строго определенной последовательности.

Образовательный процесс и коррекционно-логопедическая работа в 2021-2022 и 2022-2023 учебных годах строились в единстве с диагностикой, коррекцией и профилактикой отклонений в речевом развитии.

22.07.2023г.

Учитель-логопед



А. В. Усок

Заведующий МБДОУ

МО г. Краснодар «Детский сад №137»



Ю. Л. Леонова